



รายงานผลการประเมินคุณภาพการศึกษาภายใน  
ปีการศึกษา 2563

(1 กรกฎาคม 2563 – 30 มิถุนายน 2564)

# สถาบันเศรษฐกิจพอเพียง

มหาวิทยาลัยราชภัฏราชนครินทร์

รายงาน ณ วันที่ 30 สิงหาคม 2564

## คำนำ

รายงานสรุปผลการประเมินคุณภาพการศึกษา ระดับสำนัก สถาบัน และศูนย์ ประจำปีการศึกษา 2563 ฉบับนี้จัดทำขึ้นเพื่อเป็นรายงานผลการตรวจประเมินคุณภาพการศึกษาภายในตามองค์ประกอบและเกณฑ์มาตรฐาน ของมหาวิทยาลัยราชภัฏราชชนครินทร์ 3 องค์ประกอบ 10 ตัวบ่งชี้ โดยคณะกรรมการได้ตรวจสอบผลการดำเนินงานของสถาบันเศรษฐกิจพอเพียง มหาวิทยาลัยราชภัฏราชชนครินทร์ รายการหลักฐานอ้างอิง พร้อมทั้งสัมภาษณ์ผู้มีส่วนได้ส่วนเสีย ซึ่งประกอบด้วย ผู้บริหาร บุคลากร กรรมการประจำสถาบัน และผู้ให้บริการ โดยใช้รูปแบบออนไลน์ คณะกรรมการได้สรุปเป็นรายงานฉบับนี้

คณะกรรมการการประเมินคุณภาพการศึกษาภายใน ขอขอบคุณทุกท่านที่เป็นส่วนหนึ่งในการสร้างคุณภาพของสถาบันเศรษฐกิจพอเพียง หวังเป็นอย่างยิ่งว่าข้อเสนอแนะ ข้อเสนอแนะ และข้อคิดเห็น จะเป็นประโยชน์ต่อหน่วยงานสู่การพัฒนาต่อไป

คณะกรรมการประเมินคุณภาพการศึกษา

วันที่ 30 สิงหาคม 2564

## สารบัญ

	หน้า
คำนำ	ก
สารบัญ	ข
บทสรุปสำหรับผู้บริหาร	(1)
<b>ส่วนที่ 1 บทนำ</b>	<b>1</b>
ประวัติความเป็นมา	1
ปรัชญา วิสัยทัศน์ พันธกิจ ค่านิยมองค์กร และอัตลักษณ์	2
โครงสร้างการบริหาร	4
คณะกรรมการประจำสถาบัน	5
ข้อมูลบุคลากร	5
งบประมาณและการใช้จ่ายงบประมาณ	5
<b>ส่วนที่ 2 ผลการประเมินรายมาตรฐานคุณภาพและตัวบ่งชี้</b>	<b>6</b>
วิเคราะห์คุณภาพการศึกษาภายในระดับสำนัก สถาบัน และศูนย์	8
รายงานผลการวิเคราะห์จุดเด่น โอกาสในการพัฒนา จุดที่ควรพัฒนา และข้อเสนอแนะในการพัฒนา	9
<b>ภาคผนวก</b>	
<b>ภาคผนวก ก</b> ประกาศมหาวิทยาลัยราชภัฏราชชนครินทร์ เรื่อง การแต่งตั้งคณะกรรมการ ประเมินคุณภาพภายใน ระดับคณะ ระดับสำนัก สถาบัน และศูนย์ ปีการศึกษา 2563	11
<b>ภาคผนวก ข</b> ข้อมูลการสัมภาษณ์	13
<b>ภาคผนวก ค</b> ภาพบรรยากาศการประเมินคุณภาพการศึกษาออนไลน์	18

## บทสรุปสำหรับผู้บริหาร

สถาบันเศรษฐกิจพอเพียงประกอบด้วย 4 งานหลัก คือ งานธุรการ งานพัสดุและการเงิน งานฝึกอบรม และงานฐานการเรียนรู้ มีบุคลากรทั้งสิ้น 4 คน คือ ผู้บริหาร จำนวน 2 คน และบุคลากรสายสนับสนุน จำนวน 2 คน ได้รับจัดสรรงบประมาณรวมทั้งสิ้น จำนวน 2,133,100 บาท โดยจำแนกเป็นงบประมาณแผ่นดิน จำนวน 1,435,900 บาท และเงินรายได้ จำนวน 697,200 บาท เบิกจ่ายงบประมาณจำนวน 1,716,117 บาท คิดเป็นร้อยละ 80.45 โดยมีผลการประเมินคุณภาพการศึกษาภายใน ดังนี้

ผลการประเมินคุณภาพภายในอยู่ในระดับดี (คะแนนเฉลี่ย 3.85) เมื่อพิจารณาเป็นรายองค์ประกอบพบว่า องค์ประกอบที่ 1 ตัวบ่งชี้ร่วมของระดับหน่วยงาน อยู่ในระดับดี คะแนนเฉลี่ย 3.65 องค์ประกอบที่ 2 ตัวบ่งชี้เฉพาะของระดับหน่วยงาน อยู่ในระดับดี คะแนนเฉลี่ย 4.00 และองค์ประกอบที่ 3 ตัวบ่งชี้ระดับมหาวิทยาลัยที่หน่วยงานรับผิดชอบในการประสานงาน ดำเนินงาน และรวบรวมข้อมูล อยู่ในระดับดีมาก คะแนนเฉลี่ย 5.00

### ผลการประเมินคุณภาพภายใน

องค์ประกอบคุณภาพ	คะแนนการประเมินเฉลี่ย					ผลการประเมิน
	ตัวบ่งชี้	I	P	O	คะแนนเฉลี่ย	
						0.00 - 1.50 การดำเนินงานต้องปรับปรุงเร่งด่วน 1.51 - 2.50 การดำเนินงานต้องปรับปรุง 2.51 - 3.50 การดำเนินงานระดับพอใช้ 3.51 - 4.50 การดำเนินงานระดับดี 4.51 - 5.00 การดำเนินงานระดับดีมาก
องค์ประกอบที่ 1 ตัวบ่งชี้ร่วมของระดับหน่วยงาน	7	-	5.00	2.64	3.65	การดำเนินงานระดับดี
องค์ประกอบที่ 2 ตัวบ่งชี้เฉพาะของระดับหน่วยงาน	2	-	4.00	-	4.00	การดำเนินงานระดับดี
องค์ประกอบที่ 3 ตัวบ่งชี้ระดับมหาวิทยาลัยที่หน่วยงานรับผิดชอบในการประสานงานดำเนินงาน และรวบรวมข้อมูล	1	-	-	5.00	5.00	การดำเนินงานระดับดีมาก
รวม	10		4.60	3.11	3.85	การดำเนินงานระดับดี
ผลการประเมิน			การดำเนินงานระดับดีมาก	การดำเนินงานระดับพอใช้		

## วิธีการประเมิน ปีการศึกษา 2563 แบบออนไลน์

### 1) การวางแผนและการประเมิน (ก่อน ระหว่าง และหลังการตรวจประเมิน)

1.1) การดำเนินการก่อนการตรวจประเมิน มหาวิทยาลัยราชภัฏราชชนครินทร์ ได้จัดทำคำสั่งแต่งตั้งคณะกรรมการประเมินคุณภาพภายในสถาบันเศรษฐกิจพอเพียง โดยกำหนดวันประเมิน วันที่ 30 สิงหาคม พ.ศ.2564 และได้มีการประชุมคณะกรรมการก่อนการตรวจประเมิน เมื่อวันที่ 30 สิงหาคม พ.ศ. 2564 ผ่านการประชุมระบบ Zoom Cloud Meetings เพื่อร่วมกันวิเคราะห์ข้อมูลตามมาตรฐานและเกณฑ์ประเมินของแต่ละตัวบ่งชี้ และรายงานการประเมินตนเอง (SAR) กำหนดประเด็นที่ต้องตรวจสอบระหว่างการตรวจประเมิน วางแผนการตรวจประเมิน มอบหมายภาระงานให้คณะกรรมการประเมินแต่ละคนปฏิบัติ

### 1.2) การดำเนินการระหว่างตรวจประเมิน มีกิจกรรมหลัก ๆ ประกอบด้วย

(1) คณะกรรมการประเมินคุณภาพการศึกษาภายในสถาบันเศรษฐกิจพอเพียง ประชุมร่วมกับคณะกรรมการบริหารหน่วยงานและคณาจารย์ประจำ เพื่อแนะนำคณะกรรมการตรวจประเมิน แจ้งวัตถุประสงค์การตรวจประเมิน และรับฟังการสรุปผลการดำเนินงานของหน่วยงาน ผ่านการประชุมระบบ Zoom Cloud Meetings

(2) สัมภาษณ์ผู้บริหารและผู้มีส่วนได้ส่วนเสียที่เกี่ยวข้อง เช่น ผู้อำนวยการ รองผู้อำนวยการ บุคลากร คณะกรรมการประจำสถาบัน และผู้ใช้บริการสถาบัน

(3) ตรวจสอบเอกสารและหลักฐานเพิ่มเติม ผ่านระบบ CHE QA Online Systems พร้อมสัมภาษณ์ผู้ปฏิบัติ/รับผิดชอบจัดทำรายงานผลการดำเนินงานของตัวบ่งชี้

(4) ประชุมคณะกรรมการเพื่อสรุปข้อมูล สรุปผลการประเมิน และการเตรียมการเสนอผลการประเมิน

### 1.3) การดำเนินการหลังตรวจประเมิน มีกิจกรรมหลัก ๆ ประกอบด้วย

(1) เสนอผลการประเมินด้วยวาจา แก่ผู้บริหาร คณาจารย์ และผู้ที่เกี่ยวข้อง เปิดโอกาสให้หน่วยงานได้ชี้แจง ทำความเข้าใจร่วมกัน ผ่านการประชุมระบบ Zoom Cloud Meetings เป็นอันสิ้นสุดกระบวนการตรวจประเมิน

(2) คณะกรรมการผู้ประเมินได้มีการประชุมทบทวนร่างรายงานผลการประเมิน และประสานกับผู้รับผิดชอบงานประกันคุณภาพการศึกษา เพื่อให้ตรวจสอบยืนยันความถูกต้องหรือทักท้วง หลังจากนั้นคณะกรรมการผู้ประเมินทำการปรับปรุงแก้ไข และจัดทำเอกสารเสนอผลการประเมินเป็นลายลักษณ์อักษร เสนอไปยังสถาบันเศรษฐกิจพอเพียง มหาวิทยาลัยราชภัฏราชชนครินทร์ เพื่อดำเนินการต่อไป

### 2) การตรวจสอบความน่าเชื่อถือของข้อมูล

2.1) ข้อมูลส่วนที่เป็นรายงานการประเมินตนเองการตรวจสอบความถูกต้องของข้อมูล ในเอกสารรายงานการประเมินตนเองตรวจสอบโดยศึกษาข้อมูลเพิ่มเติมจากต้นฉบับ ตรวจสอบเอกสารหลักฐาน และสัมภาษณ์ผู้เกี่ยวข้อง

2.2) ข้อมูลส่วนที่เป็นผลการประเมินของคณะกรรมการการตรวจสอบความถูกต้องของข้อมูล ที่เป็นผลการประเมินของคณะกรรมการตรวจสอบโดยการ (1) ตรวจสอบกับคำอธิบายของคู่มือการประกัน

คุณภาพ (2) การนำเสนอผลต่อที่ประชุมคณะกรรมการ และ (3) การเสนอผลการประเมินด้วยวาจาต่อที่ประชุมของบุคลากรของหน่วยรับตรวจเพื่อให้ยืนยันความถูกต้องของข้อมูล

ทั้งนี้เกณฑ์การตัดสินผล เป็นไปตามระบบและกลไกการประกันคุณภาพการศึกษาของมหาวิทยาลัยราชภัฏราชนครินทร์ทั้งในระดับคณะ และระดับสถาบัน รวมทั้ง เกณฑ์การตัดสินผลของกระทรวงการอุดมศึกษา วิทยาศาสตร์ วิจัยและนวัตกรรมได้กำหนด

# บทที่ 1 บทนำ

ชื่อหน่วยงาน สถาบันเศรษฐกิจพอเพียง Sufficiency Economy Institute (I.S.E)

ที่ตั้ง อาคารศูนย์วิชาการท้องถิ่น มหาวิทยาลัยราชภัฏราชนครินทร์ บางคล้า  
เลขที่ 6 หมู่ 4 ตำบลหัวไทร อำเภอบางคล้า จังหวัดฉะเชิงเทรา

## ประวัติความเป็นมา

มหาวิทยาลัยราชภัฏราชนครินทร์ เป็นสถาบันการศึกษาแห่งหนึ่งใน 40 สถาบันที่ได้รับพระราชทานนาม “ราชภัฏ” มีความหมายว่า “คนของพระราชอา” ที่จะทำงานตามรอยพระยุคลบาทของพระองค์ท่าน เพื่อสืบสานพระราชปณิธานด้านการศึกษาและการพัฒนาท้องถิ่นตามแนวทางปรัชญาเศรษฐกิจพอเพียง อุดมการณ์ในการพัฒนาการศึกษาที่จะนำสังคมและท้องถิ่นๆ ไปสู่ความพอเพียง จึงมีเงื่อนไขที่สำคัญสองประการ คือ ความรู้ คุณธรรม บุคลากรทางการศึกษาทุกภาคส่วนของราชภัฏ จึงควรรียึดมั่นอุดมการณ์ของความเป็นคนของพระราชอา คือ อุดมการณ์แห่งราชภัฏ อุดมการณ์เศรษฐกิจพอเพียง

โดยอุดมการณ์แห่งราชภัฏตามพระราชบัญญัติมหาวิทยาลัยราชภัฏ พ.ศ. 2547 มาตรา 7 ให้มหาวิทยาลัยเป็นสถาบันอุดมศึกษาเพื่อการพัฒนาท้องถิ่นที่เสริมสร้างพลังปัญญาของแผ่นดิน ฟื้นฟูพลังการเรียนรู้ เชิดชูภูมิปัญญาของท้องถิ่น สร้างสรรค์ ศิลปวิทยา เพื่อความเจริญก้าวหน้าอย่างมั่นคงและยั่งยืนของปวงชน มีส่วนร่วมในการจัดการ การบำรุงรักษา การใช้ประโยชน์จากทรัพยากรธรรมชาติและสิ่งแวดล้อมอย่างสมดุลและยั่งยืน โดยมีวัตถุประสงค์ให้การศึกษา ส่งเสริมวิชาการและวิชาชีพชั้นสูง ทำการสอน วิจัย ให้บริการทางวิชาการแก่สังคม ปรับปรุง ถ่ายทอด และพัฒนาเทคโนโลยีทะนุบำรุงศิลปะและวัฒนธรรม ผลิตครู และส่งเสริมวิทยฐานะครู ประกอบกับมาตรา 8 กำหนดภาระหน้าที่ของมหาวิทยาลัย ได้แก่ (1) การแสวงหาความจริงเพื่อสู่ความเป็นเลิศทางวิชาการ บนพื้นฐานของภูมิปัญญาท้องถิ่น ภูมิปัญญาไทย และภูมิปัญญาสากล (2) ผลิตบัณฑิตที่มีความรู้คู่คุณธรรม สำนึกในความเป็นไทย มีความรักและผูกพันต่อท้องถิ่น อีกทั้งส่งเสริมการเรียนรู้ตลอดชีวิตในชุมชน เพื่อช่วยให้คนในท้องถิ่นรู้เท่าทันการเปลี่ยนแปลง การผลิตบัณฑิตดังกล่าวจะต้องให้มีจำนวนและคุณภาพสอดคล้องกับแผนการผลิตบัณฑิตของประเทศ (3) เสริมสร้างความรู้ความเข้าใจในคุณค่า ความสำนึก และความภูมิใจในวัฒนธรรมของท้องถิ่นและของชาติ (4) เรียนรู้และเสริมสร้างความเข้มแข็งของผู้นำชุมชนผู้นำศาสนาและนักการเมืองท้องถิ่นให้มีจิตสำนึกประชาธิปไตย คุณธรรมจริยธรรมและความสามารถในการบริหารงานพัฒนาชุมชนและท้องถิ่นเพื่อประโยชน์ของส่วนรวม (5) เสริมสร้างความรู้ความเข้มแข็งของวิชาชีพครู ผลิตและพัฒนาครูและบุคลากรทางการศึกษาให้มีคุณภาพ และมาตรฐานที่เหมาะสมกับการเป็นวิชาชีพชั้นสูง (6) ประสานความร่วมมือและช่วยเหลือเกื้อกูลกันระหว่างมหาวิทยาลัย ชุมชน องค์กรปกครองส่วนท้องถิ่นและองค์กรอื่นทั้งในและต่างประเทศ เพื่อการพัฒนาท้องถิ่น (7) ศึกษาและแสวงหาแนวทางพัฒนาเทคโนโลยีพื้นบ้านและเทคโนโลยีสมัยใหม่ให้เหมาะสมกับการ

ดำรงชีวิตและการประกอบอาชีพของคนในท้องถิ่น รวมถึงการแสวงหาแนวทางเพื่อส่งเสริมให้เกิดการจัดการ การบำรุงรักษา และการใช้ประโยชน์จากทรัพยากรธรรมชาติและสิ่งแวดล้อมอย่างสมดุลและยั่งยืน และ (8) ศึกษา วิจัย ส่งเสริมและสืบสานโครงการอันเนื่องมาจากแนวพระราชดำริ

ในการปฏิบัติภารกิจของมหาวิทยาลัยเพื่อการพัฒนาท้องถิ่น นอกจากนี้โครงสร้างทางเศรษฐกิจ การเมืองการปกครอง สังคม และสิ่งแวดล้อม ตลอดจนโครงสร้างทางศีลธรรมถูกทำลายด้วยฐานคิดในการ พัฒนาที่ประกอบด้วยมิชฌาติฐิมากกว่า 5 ทศวรรษ ทำให้ฐานเศรษฐกิจที่แท้จริงถูกทำลายลงอย่างย่อยยับ สังคมไทยอ่อนแอไม่สามารถพึ่งตนเองและพึ่งพิงกันเองได้ ขาดโมติริจิตมิตรภาพและความสงบสุข จำเป็น อย่างยิ่งที่ชาติจะต้องมีสถาบันการศึกษาที่จะชี้นำการพัฒนาประเทศให้หลุดพ้นจากสังคมโหมเหภูมิ และทำเป็น ตัวอย่างแก่สังคมส่วนรวมด้วยสัมมาปฏิบัติ

ดังนั้นมติที่ประชุมสภามหาวิทยาลัยราชภัฏราชชนครินทร์ ครั้งที่ 7/2553 ได้อนุมัติให้จัดตั้งสถาบัน เศรษฐกิจพอเพียงเป็นส่วนงานภายในขึ้น เมื่อวันที่เสาร์ที่ 18 กันยายน พ.ศ. 2553 ซึ่งได้ยกเลิกประกาศ มหาวิทยาลัยราชภัฏราชชนครินทร์ เรื่อง จัดตั้งสถาบันเศรษฐกิจพอเพียง (สภพ.) ฉบับลงวันที่ 14 กุมภาพันธ์ 2552 โดยสถาบันเศรษฐกิจพอเพียง มหาวิทยาลัยราชภัฏราชชนครินทร์ มีเป้าหมายที่จะมุ่งมั่นเดินตามรอย เบื้องพระยุคลบาท มีปณิธานมุ่งสู่ความเป็น “มหาวิทยาลัยท้องถิ่นของพ่อ” มีอุดมการณ์ที่จะเป็นศูนย์บริการ แบบเบ็ดเสร็จ (one stop services) แก่ประชาชนทุกระดับทุกสาขาอาชีพอย่างแท้จริง ตามแนวทาง พระราชดำริของพระบาทสมเด็จพระเจ้าอยู่หัว โดยมียุทธศาสตร์และการบริหารที่ยึดวัตถุประสงค์เป็นตัวตั้ง ภายใต้อุปถัมภ์ของสภามหาวิทยาลัยราชชนครินทร์ (คช.) และมูลนิธิสภามหาวิทยาลัยราชชนครินทร์ ซึ่งเป็นแม่ข่ายที่เชื่อมโยงประสานผืนภ ีพลังประชาคมเพื่อก้าวเดินตามรอยเท้าพ่อ เพื่อปฏิวัติระบบการศึกษา เพื่อให้หมุนกลับบนฐานการพึ่งตนเอง ทั้งภูมิปัญญาและทรัพยากร มีธำมรงค์คือปรัชญาเศรษฐกิจพอเพียง มียุทธศาสตร์ร่วมคือ ปรัชญาเศรษฐกิจ พอเพียงภายใต้ขบวนการขับเคลื่อนทางสังคมเพื่อเศรษฐกิจพอเพียงในฐานะขบวนการคืนชีวิตให้แผ่นดินที่มี เครือข่ายครอบคลุมอยู่ทั่วประเทศ องค์ความรู้ในสถาบันการศึกษาได้ตายลงไปแล้ว จำเป็นอย่างเร่งด่วน ที่จะต้องเร่งปฏิวัติระบบการศึกษา ด้วยแนวคิด “ขบวนการคืนชีวิตให้แผ่นดิน มหาวิทยาลัยท้องถิ่นของพ่อ”

**ปรัชญา วิสัยทัศน์ พันธกิจ ค่านิยมองค์การ ประเด็นยุทธศาสตร์ และอัตลักษณ์**

**ปรัชญา**

พอเพียง มั่งคั่ง ยั่งยืน

**วิสัยทัศน์**

เป็นศูนย์กลางการเรียนรู้หลักปรัชญาของเศรษฐกิจพอเพียง ในภาคตะวันออกเฉียง



### พันธกิจ

1. บริการวิชาการและเผยแพร่องค์ความรู้ด้านปรัชญาของเศรษฐกิจพอเพียง
2. สร้างองค์ความรู้ ความมั่นคง และยั่งยืนให้กับชุมชน ตามแนวทางปรัชญาของเศรษฐกิจพอเพียง

### ค่านิยมองค์กร

E : Enthusiastic	การกระตือรือร้น
A : Autonomous	พึ่งพาตนเองได้
S : Sustainable	ยั่งยืน มั่งคั่ง มั่นคง
Y : Youthful	ความหนุ่มสาวมีพลังในการทำงาน

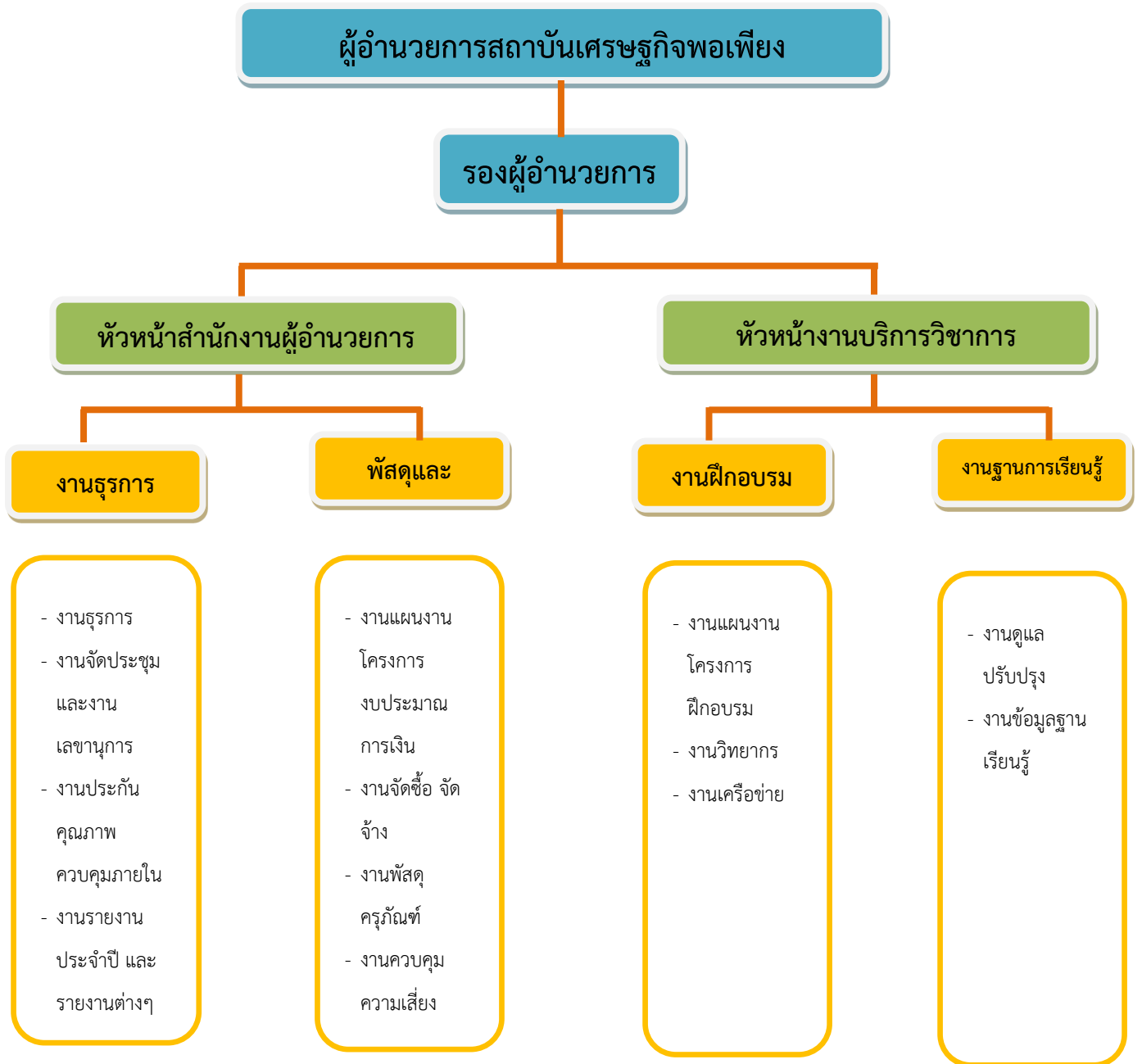
### ประเด็นยุทธศาสตร์

- ยุทธศาสตร์ที่ 1 การพัฒนาท้องถิ่น
- ยุทธศาสตร์ที่ 2 การพัฒนาระบบการบริหารจัดการ

### อัตลักษณ์

“เพียงพอก็พอเพียง”

## โครงสร้างการบริหาร



### คณะกรรมการประจำสถาบัน

1. รศ.ดร.ดวงพร ภูพะกา	อธิการบดี	ประธานกรรมการ
2. ดร.วิวัฒน์ ศัลยกำธร	ผู้ทรงคุณวุฒิภายนอก	กรรมการ
3. นายจิตรกร เผด็จศึก	ผู้ทรงคุณวุฒิภายนอก	กรรมการ
4. นางนฤมล คำผลดี	ผู้ทรงคุณวุฒิภายนอก	กรรมการ
5. อาจารย์อภิววัฒน์ วงศ์ณรัตน์	ผู้อำนวยการ	กรรมการและเลขานุการ
6. อาจารย์ชนะพล สิงห์สุข	รองผู้อำนวยการ	กรรมการและผู้ช่วยเลขานุการ
7. นายธนนันต์ เหล็กเกตุ	รักษาการหัวหน้าสำนักงานผู้อำนวยการ	กรรมการและ ผู้ช่วยเลขานุการ

### ข้อมูลบุคลากร

สถาบันเศรษฐกิจพอเพียง มีบุคลากรทั้งสิ้น จำนวน 4 คน คือ ผู้บริหาร จำนวน 2 คน และบุคลากรสายสนับสนุน จำนวน 2 คน

### งบประมาณและการใช้จ่ายงบประมาณ

งบประมาณที่ได้รับการจัดสรรรวมทั้งสิ้น จำนวน 2,133,100 บาท โดยจำแนกเป็นงบประมาณแผ่นดิน จำนวน 1,435,900 บาท และเงินรายได้ จำนวน 697,200 บาท เบิกจ่ายงบประมาณ จำนวน 1,716,117 บาท คิดเป็นร้อยละ 80.45

## ผลการประเมินรายองค์ประกอบตัวบ่งชี้

ตาราง 1 ผลการประเมินตนเองรายตัวบ่งชี้ตามองค์ประกอบคุณภาพ ระดับสำนัก สถาบัน ศูนย์

ตัวบ่งชี้	เป้าหมาย	ผลการดำเนินงาน			การบรรลุ เป้าหมาย	ผลการประเมิน ตนเอง (คะแนน)
		ตัวตั้ง	ผลลัพธ์			
		ตัวหาร	(%หรือสัดส่วน)			
<b>องค์ประกอบที่ 1 ตัวบ่งชี้ร่วมของระดับหน่วยงาน</b>						
ตัวบ่งชี้ที่ 1.1 แผนยุทธศาสตร์ของหน่วยงาน	6 ข้อ	6 ข้อ (ข้อ1-6)			บรรลุ	5.00 คะแนน
ตัวบ่งชี้ที่ 1.2 การจัดการความรู้	6 ข้อ	6 ข้อ (ข้อ1-6)			บรรลุ	5.00 คะแนน
ตัวบ่งชี้ที่ 1.3 การบริหารความเสี่ยง	6 ข้อ	6 ข้อ (ข้อ1-6)			บรรลุ	5.00 คะแนน
ตัวบ่งชี้ที่ 1.4 ระดับความสำเร็จของการใช้จ่ายงบประมาณตามแผน	เบิกจ่ายแยกตามเกณฑ์ 4 ครั้ง	941,023	X	= 82.84	ไม่บรรลุ	0.00 คะแนน
		1,135,900	100			
ตัวบ่งชี้ที่ 1.5 ระบบความพึงพอใจของผู้รับบริการ	ค่าเฉลี่ย 3.51	ค่าเฉลี่ย 4.54			บรรลุ	4.54 คะแนน
ตัวบ่งชี้ที่ 1.6 การบรรลุเป้าหมายตัวบ่งชี้ของการปฏิบัติงานตามคำรับรองการปฏิบัติราชการประจำปี	ร้อยละ 80	7	X 100	= 77.78	ไม่บรรลุ	0.00 คะแนน
		9				
ตัวบ่งชี้ที่ 1.7 ผลการประเมินคุณภาพ 5 ส	ค่าเฉลี่ย 3.51	19 ข้อ			บรรลุ	5.00 คะแนน
<b>ผลการประเมินรายองค์ประกอบที่ 1 ตัวบ่งชี้ร่วมของระดับหน่วยงาน</b>						<b>เฉลี่ยรวม 3.65 คะแนน</b>

ตัวบ่งชี้	เป้าหมาย	ผลการดำเนินงาน		การบรรลุ เป้าหมาย	ผลการประเมิน ตนเอง (คะแนน)
		ตัวตั้ง	ผลลัพธ์ (%หรือสัดส่วน)		
		ตัวหาร			
<b>องค์ประกอบที่ 2 ตัวบ่งชี้เฉพาะของระดับหน่วยงาน</b>					
ตัวบ่งชี้ที่ 2.1 บริการวิชาการและเผยแพร่องค์ความรู้ด้านหลักปรัชญาของเศรษฐกิจพอเพียง	6 ข้อ	4 ข้อ (ข้อ1-4)		ไม่บรรลุ	3.00 คะแนน
ตัวบ่งชี้ที่ 2.2 สร้างแหล่งเรียนรู้หรือองค์ความรู้เกี่ยวกับการพัฒนาความมั่นคง และยั่งยืนให้กับชุมชนตามแนวทางหลักปรัชญาของเศรษฐกิจพอเพียง	5 ข้อ	5 ข้อ (ข้อ1-5)		บรรลุ	5.00 คะแนน
<b>ผลการประเมินรายองค์ประกอบที่ 2 ตัวบ่งชี้เฉพาะของระดับหน่วยงาน</b>					<b>เฉลี่ยรวม 4.00 คะแนน</b>
<b>องค์ประกอบที่ 3 ตัวบ่งชี้ระดับมหาวิทยาลัยที่หน่วยงานรับผิดชอบในการประสานงาน ดำเนินงาน และรวบรวมข้อมูล</b>					
ตัวบ่งชี้ที่ 3.1 คุณภาพในการสนับสนุน ส่งเสริมประสานงาน และรวบรวมข้อมูล พร้อมทั้งเอกสารตามตัวบ่งชี้ของคณะหรือมหาวิทยาลัยที่ได้รับมอบหมาย	5 ข้อ	5 ข้อ (ข้อ1-5)		บรรลุ	5.00 คะแนน
<b>ผลการประเมินรายองค์ประกอบที่ 3 ตัวบ่งชี้ระดับมหาวิทยาลัยที่หน่วยงานรับผิดชอบในการประสานงาน ดำเนินงาน และรวบรวมข้อมูล</b>					<b>เฉลี่ยรวม 5.00 คะแนน</b>

## วิเคราะห์คุณภาพการศึกษาภายในระดับสำนัก สถาบัน และศูนย์

องค์ประกอบคุณภาพ	คะแนนการประเมินเฉลี่ย					ผลการประเมิน
	ตัว บ่งชี้	I	P	O	คะแนน เฉลี่ย	
						0.00 - 1.50 การดำเนินงานต้องปรับปรุงเร่งด่วน 1.51 - 2.50 การดำเนินงานต้องปรับปรุง 2.51 - 3.50 การดำเนินงานระดับพอใช้ 3.51 - 4.50 การดำเนินงานระดับดี 4.51 - 5.00 การดำเนินงานระดับดีมาก
องค์ประกอบที่ 1 ตัวบ่งชี้ร่วม ของระดับหน่วยงาน	7	-	5.00	2.64	3.65	การดำเนินงานระดับดี
องค์ประกอบที่ 2 ตัวบ่งชี้เฉพาะ ของระดับหน่วยงาน	2	-	4.00	-	4.00	การดำเนินงานระดับดี
องค์ประกอบที่ 3 ตัวบ่งชี้ระดับ มหาวิทยาลัยที่หน่วยงาน รับผิดชอบในการประสานงาน ดำเนินงาน และรวบรวมข้อมูล	1	-	-	5.00	5.00	การดำเนินงานระดับดีมาก
รวม	10		4.60	3.11	3.85	การดำเนินงานระดับดี
ผลการประเมิน			การ ดำเนินงาน ระดับดีมาก	การ ดำเนินงาน ระดับพอใช้		

รายงานผลการวิเคราะห์จุดเด่น โอกาสในการพัฒนา จุดที่ควรพัฒนา และข้อเสนอแนะในการพัฒนา  
องค์ประกอบที่ 1 ตัวบ่งชี้ร่วมของระดับหน่วยงาน

จุดเด่น	โอกาสในการพัฒนา
1. มีการปรับแผนปฏิบัติการสอดคล้องกับสถานการณ์โควิด-19	1. ปรับปรุงระบบการทำงานโดยใช้ช่องทางออนไลน์ เพื่อให้พันธกิจของสถาบันดำเนินการได้อย่างต่อเนื่อง
2. บุคลากรมีองค์ความรู้ในการจัดการความรู้	2. ควรเสริมองค์ความรู้จากปราชญ์ชาวบ้าน
จุดที่ควรพัฒนา	ข้อเสนอแนะในการพัฒนา
1. ควรสรรหาบุคลากรให้เป็นไปตามกรอบอัตรากำลัง	1. สรรหาบุคลากรให้มีความเหมาะสมกับตำแหน่งงานของสถาบันฯ
2. การเข้าสู่ตำแหน่งที่สูงขึ้นของบุคลากรสายสนับสนุน	2. สร้างแรงจูงใจ และพัฒนาทักษะทางวิชาการ

องค์ประกอบที่ 2 ตัวบ่งชี้เฉพาะของระดับหน่วยงาน

จุดเด่น	โอกาสในการพัฒนา
1. มีโครงการที่ตอบสนองความต้องการของผู้รับบริการ	1. ช่องทางการเข้าถึงข้อมูลของสถาบันฯ ผ่านเว็บไซต์ของมหาวิทยาลัย
2. นำความรู้ที่ได้จากการอบรมไปพัฒนาสู่การปฏิบัติจริง	2. การนำเสนอข้อมูล Success cases story สู่สาธารณะ
จุดที่ควรพัฒนา	ข้อเสนอแนะในการพัฒนา
1. ควรจัดทำแผนบริการวิชาการเพื่อพัฒนาชุมชนต้นแบบอย่างต่อเนื่องและยั่งยืน	1.1 กำหนดชุมชนเป้าหมายให้ชัดเจน
	1.2 การกำกับ ติดตาม และประเมินผลการบริการวิชาการเพื่อพัฒนาชุมชนต้นแบบ

องค์ประกอบที่ 3 ตัวบ่งชี้ระดับมหาวิทยาลัยที่หน่วยงานรับผิดชอบในการประสานงาน ดำเนินงาน และรวบรวมข้อมูล

จุดเด่น	โอกาสในการพัฒนา
-	-
จุดที่ควรพัฒนา	ข้อเสนอแนะในการพัฒนา
-	-

ภาคผนวก



## ภาคผนวก ก



ประกาศมหาวิทยาลัยราชภัฏราชนครินทร์  
เรื่อง แต่งตั้งคณะกรรมการประเมินคุณภาพการศึกษา ปีการศึกษา ๒๕๖๓  
ระดับคณะ และ ระดับสำนัก สถาบัน และศูนย์

ด้วยกฎกระทรวงการประกันคุณภาพการศึกษา พ.ศ.๒๕๖๑ ข้อ ๓ กำหนดให้สถานศึกษาแต่ละแห่งจัดให้มีระบบการประกันคุณภาพการศึกษาภายในสถานศึกษา โดยการกำหนดมาตรฐานการศึกษาของสถานศึกษาให้เป็นไปตามมาตรฐานการศึกษาแต่ละระดับและประเภทการศึกษาที่รัฐมนตรีว่าการกระทรวงศึกษาธิการประกาศกำหนดจัดให้มีการประเมินผลและตรวจสอบคุณภาพการศึกษาภายในสถานศึกษา ติดตามผลการดำเนินการ เพื่อพัฒนาสถานศึกษาให้มีคุณภาพตามมาตรฐานการศึกษา และจัดส่งรายงานผลการประเมินตนเองให้แก่หน่วยงานต้นสังกัดหรือหน่วยงานที่กำกับดูแลสถานศึกษาเป็นประจำทุกปีนั้น ปีการศึกษา ๒๕๖๓ ได้เกิดสถานการณ์การแพร่ระบาดของเชื้อไวรัสโคโรนา (COVID-19) จึงมีมาตรการควบคุมการแพร่ระบาด โดยขอความร่วมมือบุคลากรทำงานในที่พำนักเพื่อลดการเดินทางและลดการสัมผัสเชื้อโรค และได้จัดทำประกาศมหาวิทยาลัยราชภัฏราชนครินทร์ ที่ ๙๔/๒๕๖๓ เรื่อง นโยบายการดำเนินการประกันคุณภาพการศึกษาภายใต้สถานการณ์ (COVID-19) เพื่อใช้ในการประเมินคุณภาพการศึกษา ปีการศึกษา ๒๕๖๓ ดังนั้น จึงกำหนดให้มีการตรวจประเมินคุณภาพการศึกษา ในช่วงเดือนสิงหาคม - กันยายน ๒๕๖๔ เพื่อให้หน่วยงานภายในได้ทราบถึงจุดแข็ง จุดที่ควรพัฒนา และนำไปใช้ในการวางแผนและพัฒนาการบริหารจัดการต่อไป โดยใช้วิธีการประเมินคุณภาพการศึกษาแบบออนไลน์

อาศัยอำนาจตามความในมาตรา ๓๑ แห่ง พระราชบัญญัติมหาวิทยาลัยราชภัฏ พ.ศ. ๒๕๔๗ จึงแต่งตั้งคณะกรรมการประเมินคุณภาพการศึกษา ปีการศึกษา ๒๕๖๓ ระดับคณะ และระดับสำนัก สถาบัน และศูนย์ ตามบัญชีรายชื่อแนบท้าย โดยให้คณะกรรมการฯ ทำหน้าที่ดังนี้

๑. ดำเนินการตรวจประเมินคุณภาพการศึกษา ตามผลการดำเนินงานในรอบปีการศึกษา ๒๕๖๓ ของคณะและหน่วยงานเทียบเท่าคณะ ตามที่ระบุให้เสร็จสิ้นตามระยะเวลา และแนวทางการประเมินที่มหาวิทยาลัยกำหนดให้ โดยวิธีการประเมินคุณภาพการศึกษาแบบออนไลน์

๒. จัดทำรายงานผลการประเมินคุณภาพการศึกษาที่คณะกรรมการรับผิดชอบของแต่ละหน่วยงานจัดส่งให้หน่วยงานและมหาวิทยาลัยภายใน ๗ วันหลังเสร็จสิ้นวันตรวจประเมินตามวัน เวลา ที่กำหนด

ทั้งนี้ ตั้งแต่วันที่ ๙ สิงหาคม พ.ศ. ๒๕๖๔ เป็นต้นไป

ประกาศ ณ วันที่ ๙ กรกฎาคม พ.ศ. ๒๕๖๔

(รองศาสตราจารย์ ดร.ดวงพร ภู่มะกา)  
อธิการบดี

ที่ ๙๙๖ / ๒๕๖๔

บัญชีรายชื่อคณะกรรมการประเมินคุณภาพการศึกษา ปีการศึกษา 2563

ระดับสำนัก สถาบัน และศูนย์

วันที่/หน่วยงาน ที่รับการประเมิน	ชื่อ-สกุล ผู้ประเมิน	ตำแหน่ง
วันที่ 9 สิงหาคม 2564 บัณฑิตวิทยาลัย	ผศ.ดร.ดวงรักษ์ นันทวิสารกุล	ประธานกรรมการ
	ผศ.พิภพทรา สิมะโรจนา	กรรมการ
	อาจารย์ธรรมรัตน์ สิมะโรจนา	กรรมการและเลขานุการ
	นางสาวศิริขวัญ ยิ่งเจริญ	ผู้ช่วยเลขานุการ
วันที่ 10 สิงหาคม 2564 สำนักงานอธิการบดี	ผศ.ดร.ดวงรักษ์ นันทวิสารกุล	ประธานกรรมการ
	อาจารย์ไพโรสทธิ์ ศรีสุทธิเกิดพร	กรรมการ
	อาจารย์ประยูทธ อินแบน	กรรมการและเลขานุการ
	นางวันเพ็ญ บัวทอง	ผู้ช่วยเลขานุการ
วันที่ 13 สิงหาคม 2564 สถาบันวิจัยและพัฒนา	ผศ.ดร.ชลิ ไพบุลย์กิจกุล	ประธานกรรมการ
	รศ.ดร.ทิพย์วิมล วังแก้วศิริณี	กรรมการ
	อาจารย์ประยูทธ อินแบน	กรรมการและเลขานุการ
	นางสาวศศิเพ็ญ เอนกสุวรรณกุล	ผู้ช่วยเลขานุการ
วันที่ 23 สิงหาคม 2564 สถาบันพัฒนาศักยภาพกำลังคนแห่ง อนาคต	ผศ.ดร.ปิ่นฉัตรภัส ฤกษ์ภักดิ์	ประธานกรรมการ
	อาจารย์ธรรมรัตน์ สิมะโรจนา	กรรมการ
	ผศ.ดร.อังคณา กุลนภาดล	กรรมการและเลขานุการ
	นางสาวรัชชณภักดิ์ คุณแสน	ผู้ช่วยเลขานุการ
วันที่ 25 สิงหาคม 2564 สำนักวิทยบริการและเทคโนโลยี สารสนเทศ	ผศ.ดร.ปิ่นฉัตรภัส ฤกษ์ภักดิ์	ประธานกรรมการ
	อาจารย์ธรรมรัตน์ สิมะโรจนา	กรรมการ
	อาจารย์อภิวัฒน์ วงศ์รัตน์	กรรมการและเลขานุการ
	นางสาวสิริณัฐ์ ควรประกอบกิจ	ผู้ช่วยเลขานุการ
วันที่ 30 สิงหาคม 2564 สถาบันเศรษฐกิจพอเพียง	ผศ.ดร.ชลิ ไพบุลย์กิจกุล	ประธานกรรมการ
	อาจารย์วัชรภรณ์ สิงห์สำราญ	กรรมการ
	อาจารย์ปรารถนา มณีฉาย	กรรมการและเลขานุการ
	นางสาวศศิเพ็ญ เอนกสุวรรณกุล	ผู้ช่วยเลขานุการ
วันที่ 2 กันยายน 2564 สำนักงานส่งเสริมวิชาการและ งานทะเบียน	อาจารย์ ดร.โชติ เนื่องนันท์	ประธานกรรมการ
	อาจารย์ไพโรสทธิ์ ศรีสุทธิเกิดพร	กรรมการ
	อาจารย์ประยูทธ อินแบน	กรรมการและเลขานุการ
	นางวันเพ็ญ บัวทอง	ผู้ช่วยเลขานุการ
วันที่ 3 กันยายน 2564 ศูนย์ศิลปะ วัฒนธรรมและ ท้องถิ่น	อาจารย์ ดร.โชติ เนื่องนันท์	ประธานกรรมการ
	อาจารย์ประยูทธ อินแบน	กรรมการ
	ผศ.ดร.อังคณา กุลนภาดล	กรรมการและเลขานุการ
	นางสาวศิริขวัญ ยิ่งเจริญ	ผู้ช่วยเลขานุการ

## ภาคผนวก ข ข้อมูลการสัมภาษณ์

### สัมภาษณ์ผู้บริหาร

ในสถานการณ์การแพร่ระบาดของโรคติดเชื้อไวรัสโคโรนา (COVID-19) สถาบันเศรษฐกิจพอเพียงได้รับผลกระทบอย่างไรบ้าง

มีการเร่งดำเนินการในการจัดโครงการบริการวิชาการในช่วงต้นปีงบประมาณก่อนที่จะมีการระบาดใช้งบประมาณไปร้อยละ 60 ซึ่งเป็นไปตามเป้าหมายในไตรมาสแรก ส่วนในช่วงไตรมาส 2 ไม่สามารถจัดกิจกรรมบริการวิชาการได้ เนื่องจากได้รับผลกระทบ แต่มีการใช้สื่อออนไลน์จัดโครงการบริการวิชาการและพัฒนาเว็บไซต์ ซึ่งระบบยังไม่สมบูรณ์ แต่ในปีงบประมาณหน้าจะสามารถใช้สื่อออนไลน์ในการบริการวิชาการได้ ในปีงบประมาณหน้ามีการวางแผนเตรียมการรองรับการบริการวิชาการ

### การติดตามผลการอบรมมีการติดตามนานหรือไม่ และผู้เข้าอบรมนำไปใช้ประโยชน์อย่างไร

ผู้เข้าอบรมรายงานผลการดำเนินงานหลังจากการอบรม โดยมีการคุยในกลุ่มไลน์ ไม่มีการรวบรวมเอกสารที่เป็นทางการ และนำความรู้ที่ได้จากการอบรมไปทำโคก หนอง นาโมเดล

### เรื่องการพัฒนาบุคลากรยังไม่เป็นไปตามเกณฑ์

มหาวิทยาลัยกำหนดให้บุคลากรทำตำแหน่งที่สูงขึ้น (ชำนาญการ) แต่ยังไม่มีความเร่งจูงใจในการทำ ซึ่งปัจจุบันต้องมีการทำคู่มือปฏิบัติงานเพื่อต่อสัญญาการจ้างงาน

### จำนวนบุคลากรเพียงพอต่อการปฏิบัติงานของสถาบันเศรษฐกิจพอเพียงหรือไม่

โดยภาพรวมอยู่ในเกณฑ์ที่เป็นไปตามภาระงาน มีเพียงงานเกษตรชาตบุคลากรดูแลพื้นที่ เนื่องจากบุคลากรที่ปฏิบัติงานลาออก

การบริหารความเสี่ยงเรื่องการบริการวิชาการให้ได้ตามแผน สถาบันเศรษฐกิจพอเพียงมีมาตรการป้องกันผู้ที่เข้ามาใช้บริการทางวิชาการจากผลกระทบจากสถานการณ์การแพร่ระบาดของโรคติดเชื้อไวรัสโคโรนา (COVID-19) อย่างไร

มีมาตรการป้องกันโรคติดเชื้อไวรัสโคโรนา (COVID-19) เพื่อให้สามารถดำเนินการจัดบริการทางวิชาการได้

### สัมภาษณ์กรรมการประจำสถาบัน

ตามที่ท่านเป็นกรรมการประจำสถาบันเศรษฐกิจพอเพียงท่านมีความคาดหวังต่อสถาบันอย่างไรเกี่ยวกับการดำเนินงานหรือพันธกิจของสถาบัน

อยากให้สถาบันเศรษฐกิจพอเพียงเป็นแกนนำในการเผยแพร่ความรู้ทั้งด้านวิชาการ ภาควิชาการ และภาคปฏิบัติ และการน้อมนำเศรษฐกิจพอเพียงของรัชกาลที่ 9 เผยแพร่ให้เป็นที่รู้จักต่อมวลชนมากขึ้น ซึ่งสถาบันเศรษฐกิจพอเพียงมีหัวข้อในการอบรมที่ใช้ได้ที่จะนำไปสู่มวลชน แต่ยังมีบางเรื่องบางหัวข้อที่ออกไปแล้วยังไม่เห็นผลเป็นรูปธรรมอย่างชัดเจน จากการที่ช่วยงานสถาบันเศรษฐกิจพอเพียงมา 3-4 ปี สถาบันเศรษฐกิจพอเพียงเป็นที่รู้จักมากขึ้น ทั้งนี้ สถาบันเศรษฐกิจพอเพียงเผยแพร่ข่าวสารหรือกิจกรรมของสถาบันผ่านช่องทาง Facebook และ YouTube และคาดหวังว่าสถาบันเศรษฐกิจพอเพียงยังคงอยู่และเป็นแกนนำ และเผยแพร่ความรู้ต่อไปเรื่อย ๆ

### ผลการดำเนินงานในรอบปีที่ผ่านมาตรงกับที่ท่านคาดหวังไว้หรือไม่

ได้ในระดับหนึ่ง เพราะมีปัญหาจากการที่ผู้อบรมกลับไปใช้ประโยชน์ได้อย่างไม่เต็มที่ ทั้งนี้ อยู่ที่หัวข้อการอบรมด้วย เช่น หัวข้อการทำนาอินทรีย์ที่นำไปทำและส่งข้อเสนอแนะกลับมายังสถาบัน แต่ถ้าถามว่าได้ผลหรือไม่ น่าจะอยู่ที่ 50-80% ซึ่งบางคนไม่มีพื้นฐาน จึงจำเป็นต้องมาอบรมซ้ำ บางครั้งการที่มาอบรมการปฏิบัติน้อย เรียนทฤษฎีในห้องเรียน แต่ไม่ได้ลงมือปฏิบัติจริง เวลานำไปใช้งานจริงอาจไม่ได้เต็มร้อย ซึ่งถ้ามีการปรับหลักสูตรจริงในปีหน้าหรือปีต่อ ๆ ไป ให้เรียนทฤษฎีส่วนหนึ่ง และปฏิบัติอย่างน้อย 50% เพื่อนำความรู้ตรงนี้ก็กลับไปใช้ในพื้นที่ของผู้อบรมแต่ละคน

### ในหนึ่งปีการประชุมบ่อยหรือไม่

มีการคุยกับผู้บริหารและทีมงานของสถาบันเศรษฐกิจพอเพียงในกลุ่มเล็ก ๆ ช่วงเวลาที่มีการอบรม ซึ่งถ้ามีเรื่องที่สถาบันเศรษฐกิจพอเพียงต้องการคำปรึกษามีการแนะนำทางโทรศัพท์ ส่วนการประชุมที่เป็นทางการที่มีคณะกรรมการมีประชุมปีละ 3 ครั้ง ซึ่งช่วงสถานการณ์การแพร่ระบาดของโรคติดเชื้อไวรัสโคโรนา (COVID-19) มีการประชุมรูปแบบออนไลน์ ผ่านสื่ออิเล็กทรอนิกส์ Zoom Cloud Meetings

### ท่านมีสิ่งใดที่จะเพิ่มเติมเพื่อให้สถาบันเศรษฐกิจพอเพียงพัฒนา

- เพิ่มบุคลากรที่ชำนาญ มีความสนใจ และมี Service Mind เพื่อช่วยสนับสนุนสถาบันเศรษฐกิจพอเพียง เนื่องจากบุคลากรน้อย ทีมงานที่เป็นหลักถูกลดลงไปด้วยปัจจัยหลาย ๆ อย่าง การกระจายงานทำได้ไม่สมบูรณ์ร้อยเปอร์เซ็นต์

- หากมีการเปลี่ยนผู้บริหาร อยากให้ผู้บริหารชุดใหม่หรือผู้ที่เป็นแกนหลักของสถาบันเศรษฐกิจพอเพียง นำนโยบายหรือแนวคิดสานต่อกับแนวนโยบายเดิม เพื่อให้การทำงานเกิดความต่อเนื่อง

- ควรจัดอบรมหลักสูตรที่สามารถนำไปใช้ในชีวิตจริงได้ มีหลักสูตรที่ต่อเนื่อง อาจเป็นโครงการยาว แต่มีการแบ่งระยะเวลาการอบรมเป็นช่วงสั้น ๆ เช่น วิธีการปลูกพืช เริ่มที่กระบวนการปรับปรุงดิน เพาะเมล็ดพันธุ์ และใส่ปุ๋ย ให้เป็นแนวเดียวกัน เพื่อเก็บความรู้แบบต่อเนื่องได้ ไม่ให้หลักสูตรกระโดด ทำให้ทีมงานบริหารง่ายขึ้น ผู้เข้าอบรมสามารถนำความรู้ไปลงมือปฏิบัติจริง และกระจายต่อได้ โดยใช้กลุ่มคนนี้เป็นหลัก เป็นผู้กระจายความรู้แทนสถาบัน ซึ่งปัจจุบันมีหลายโครงการที่อบรมเกษตรกรกรมในลักษณะนี้มีทั้งที่มีค่าใช้จ่ายและไม่มีค่าใช้จ่าย ทั้งนี้ สถาบันเศรษฐกิจพอเพียงต้องหาเกณฑ์ว่าสถาบันเด่นเรื่องใด เช่น มีพื้นที่ที่สามารถให้ผู้เข้าอบรมเรียนทฤษฎีแล้วลงภาคปฏิบัติ แต่ปัจจุบันอบรมเสร็จมีเวลาปฏิบัติสั้น และลงพื้นที่ไม่ได้ ทำให้คนภายนอกไม่ค่อยรู้จักสถาบันเศรษฐกิจพอเพียง

- ควรเน้นการประชาสัมพันธ์สถาบันเศรษฐกิจพอเพียงให้มากขึ้น ทั้งสื่อของมหาวิทยาลัย เช่น วิทยุ, โทรศัพท์, Facebook และจับมือภาคร่วมกับมหาวิทยาลัยในพื้นที่ ทั้งนี้ ไม่แน่ใจว่านโยบายจะไปถึงขั้นนั้นหรือไม่ ซึ่งสถาบันเศรษฐกิจพอเพียงมีการพาไปศึกษาดูงานที่ศูนย์กสิกรรมธรรมชาติมาบเอื้อง และศูนย์ศึกษาการพัฒนาเขาหินซ้อนอันเนื่องมาจากพระราชดำริ

- ลดระยะเวลาการอบรม จากเดิม 3 วัน คือ วันศุกร์ – วันอาทิตย์ ลดเหลือ 2 วัน คือ แค่วันเสาร์-อาทิตย์ หรือวันหยุดราชการ เนื่องจากบางครั้งผู้เข้าอบรมไม่มาวันศุกร์ ทำให้สถาบันเศรษฐกิจพอเพียงเสียงบประมาณ และควรจัดอบรมทุกเดือน เพื่อให้สถาบันเศรษฐกิจพอเพียงมีเป็นที่รู้จัก

**ท่านเป็นคณะกรรมการประจำสถาบันของสถาบันเศรษฐกิจพอเพียงมากี่ชุดแล้ว หรือเพิ่งเป็นชุดแรก**

เริ่มแรกเป็นผู้ทรงคุณวุฒิ รับเชิญมา เนื่องจากตัวไม่มีวุฒิการศึกษาด้านการเกษตร แต่มีความรู้ด้านเกษตร เพราะลงมือปฏิบัติเอง

**สัมภาษณ์ผู้ใช้บริการ**

**ในฐานะผู้รับบริการท่านคิดว่าสถาบันเศรษฐกิจพอเพียงมีเรื่องใดที่ควรปรับปรุงหรือไม่ในกระบวนการบริการที่จะทำให้ดีขึ้น เช่น เรื่องการอบรมทุกด้าน**

- อยากให้เพิ่มบุคลากรของสถาบัน
- สถาบันดีแล้ว มีบุคลากรที่มีคุณภาพดีแล้ว

**สถาบันเศรษฐกิจพอเพียงควรเพิ่มเติมเรื่องใดหรือไม่**

- ความรู้ที่มีอยู่เพียงพอ และบุคลากรมีคุณภาพ
- เพิ่มระยะเวลาในการอบรม เช่น อบรมหลักสูตร 3 วัน ระยะเวลาสั้นไป มีการลงพื้นที่จริง หรือมีการศึกษาดูงานในสถานที่ใกล้ ๆ

### สถาบันเศรษฐกิจมีการสอบถามผู้รับบริการหรือไม่ว่าอยากอบรมหลักสูตรใด

สถาบันมีหลักสูตรหลากหลาย มีการประชาสัมพันธ์ และให้คำแนะนำว่าจบหลักสูตรแล้วควรอบรมหลักสูตรใด เปิดหลักสูตรตามความต้องการของผู้เข้าอบรม หลักสูตรมีการปรับปรุงตามเทคโนโลยี และสถานการณ์ปัจจุบัน

### สัมภาษณ์บุคลากร

#### สถาบันเศรษฐกิจพอเพียงสถานที่ทำงานเหมาะสมหรือไม่ อุปกรณ์ในการทำงานเพียงพอหรือไม่

สถานที่ทำงานมีความเหมาะสม อุปกรณ์ในการทำงาน เช่น เครื่องคอมพิวเตอร์ และเครื่องพิมพ์เพียงพอ แต่เนื่องด้วยสถานการณ์การแพร่ระบาดของโรคติดเชื้อไวรัสโคโรนา (COVID-19) ทำให้ต้องมีการทำงานออนไลน์ แต่เทคโนโลยีที่ใช้ยังเป็น ของเก่าอยู่ เช่น กล้องโฟกัสไม่ได้ ทำให้ไม่เอื้อต่อการปฏิบัติงาน

#### ท่านมีแรงจูงใจในการทำงานหรือไม่ เช่น เรื่องของสวัสดิการ

แรงจูงใจในการทำงานน้อยลง เนื่องจากบุคลากรน้อยลง สถานที่กว้าง ต้องทำงานทั้งในออฟฟิศ และภาคสนาม เนื่องจากบุคลากรภาคสนามลาออก

#### จำนวนบุคลากรที่ไม่เพียงพอ หรือภาระงานมากมีผลต่อการทำตำแหน่งที่สูงขึ้นด้วยหรือไม่

ไม่มีผลต่อการทำตำแหน่งที่สูงขึ้น

#### ปัจจุบันที่มีการทำคู่มือปฏิบัติงานเป็นการทำเพื่อขอตำแหน่งที่สูงขึ้นหรือไม่

ไม่ใช่การทำตำแหน่งที่สูงขึ้น แต่เป็นคู่มือปฏิบัติงานเพื่อพิจารณาประกอบการประเมินต่อสัญญาจ้างของพนักงานมหาวิทยาลัย ซึ่งต้องทำคู่มือเพื่อต่อสัญญาทุก 5 ปี แบ่งตามช่วงระยะเวลาของการบรรจุ

#### ท่านทำงานมากี่ปี และมีความสนใจที่จะทำตำแหน่งที่สูงขึ้นหรือไม่

มีความสนใจในการทำตำแหน่งที่สูงขึ้น แต่ขอเก็บเกี่ยวประสบการณ์ก่อน

#### ท่านติดปัญหาเรื่องใดในการทำตำแหน่งทางที่สูงขึ้น

องค์ความรู้ยังมีไม่มาก อาจต้องสั่งสมประสบการณ์เพิ่ม ด้วยงานที่รับผิดชอบเกี่ยวกับการจัดซื้อ-จัดจ้าง พัสดุ มีการเปลี่ยนแปลงแบบตลอด และส่วนใหญ่ทำงานภาคสนาม จึงมีความกดดันมากกว่าการจัดเก็บข้อมูลด้านเอกสาร

ตำแหน่งงานและภาระงานไม่ตรงกับงานที่ปฏิบัติ ภาระงานมาก และส่วนใหญ่ทำงานภาคสนาม จึงยังไม่ค่อยเข้าใจขั้นตอน วิธีการเขียนหนังสือราชการเท่าที่ควร

หากหน่วยงานมีบุคลากรมาเพิ่ม จะทำให้ท่านสามารถพัฒนาตนเองในการทำตำแหน่งที่สูงขึ้นได้มากขึ้นหรือไม่

อาจจะมีเวลาในการพัฒนาตนเองมากขึ้น

สวัสดิการของมหาวิทยาลัยจูงใจให้ท่านอยากทำงานจนเกษียณหรือไม่

สวัสดิการดี ไม่คิดที่จะเปลี่ยนงาน มีการขึ้นเงินเดือนตามลำดับทุกปี

ท่านอยากให้ผู้บริหารสนับสนุนด้านใด และอยากให้แนวทางการบริหารเป็นไปในรูปแบบใด

- จัดหาอุปกรณ์เพื่อประกอบการทำงานออนไลน์ที่ทันสมัยในงบประมาณปี พ.ศ.2565 การช่วยเหลือของมหาวิทยาลัยดีอยู่แล้ว

- เพิ่มบุคลากรภาคสนามที่มีความรู้เรื่องเกษตร เนื่องจากเศรษฐกิจพอเพียงต้องเป็นต้นแบบเรื่องการจัดการพื้นที่ และจะมีโครงการโคก หนอง นาโมเดล ซึ่งเป็นโครงการใหญ่

ในปีงบประมาณ พ.ศ. 2565 ได้ขออุปกรณ์ หรือครุภัณฑ์ของมหาวิทยาลัยบ้างหรือไม่

ไม่ได้ขออุปกรณ์หรือครุภัณฑ์ เนื่องจากจะใช้งบประมาณที่ได้รับการจัดสรรมาซื้อ เพื่อให้เกิดประโยชน์สูงสุด

ในการทำงานมีปัญหาที่ไม่สามารถแก้ไขด้วยตนเองหรือไม่


ไม่มี

กรอบอัตรากำลังบุคลากรตามโครงสร้างของสถาบันเศรษฐกิจพอเพียงมีกี่ท่าน

มีจำนวน 4 ท่าน


### บรรยากาศการประเมินคุณภาพการศึกษาออนไลน์

สถาบันเศรษฐกิจพอเพียง  
ยินดีต้อนรับ  
คณะกรรมการตรวจประเมินคุณภาพการศึกษาทุกท่าน

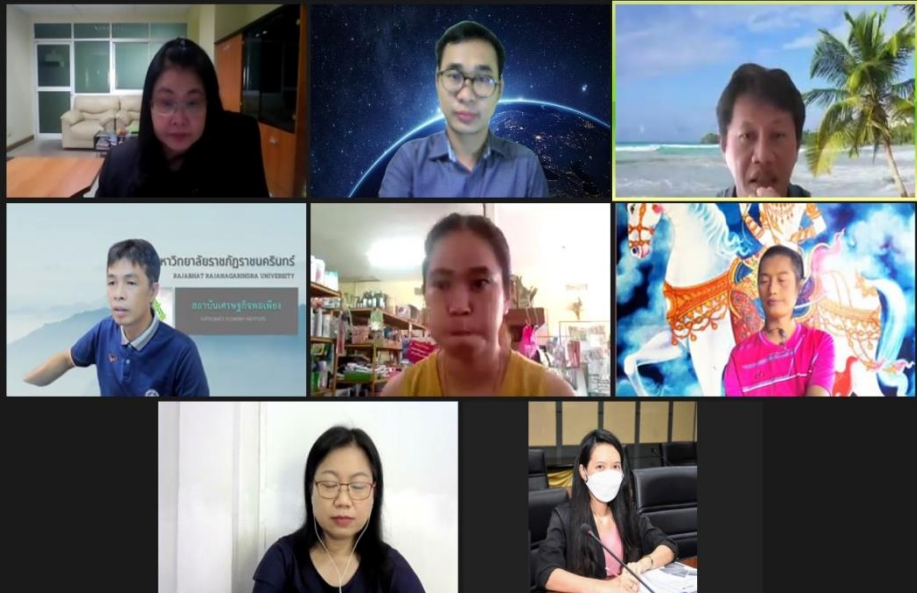


ผศ.ดร.ชลิ ไพบุลยกิจกุล  
ประธานกรรมการ

อ.วัชรภรณ์ สิงห์สำราญ  
กรรมการ



สถาบันเศรษฐกิจพอเพียง มหาวิทยาลัยราชภัฏรำไพพรรณี 1



### บรรยากาศการตรวจประเมินคุณภาพการศึกษา

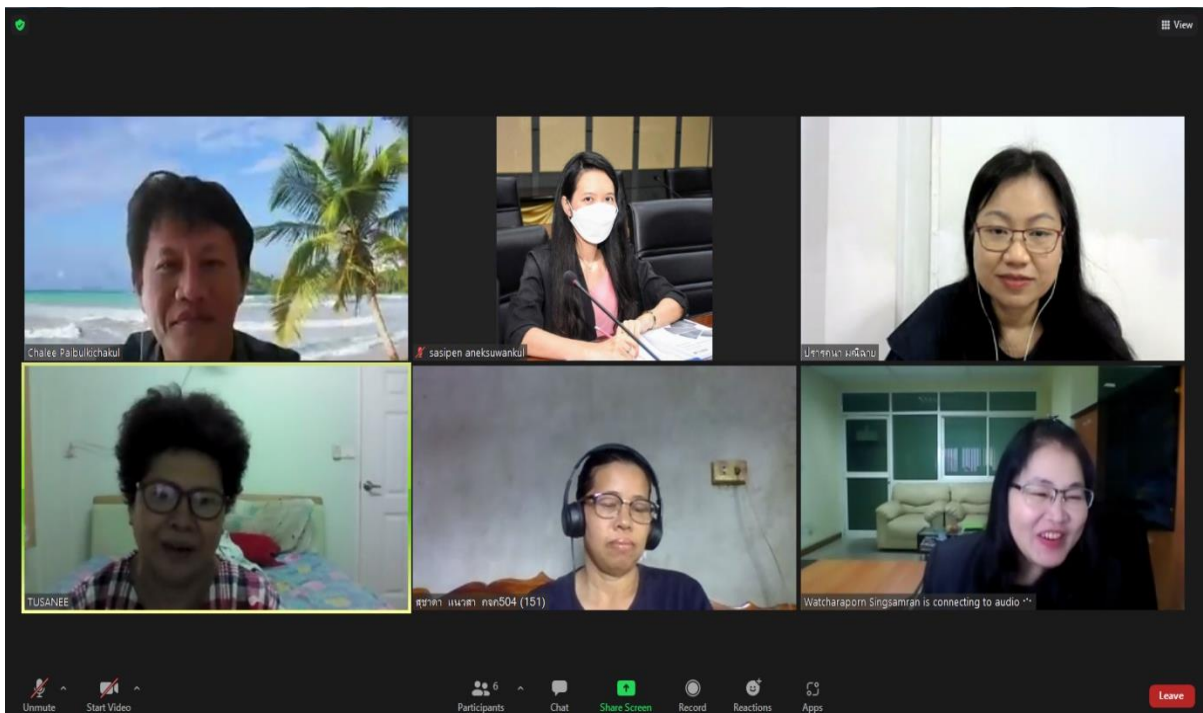


			ฉะเชิงเทรา (เอกสารหมายเลข 1.2-2-1-1.2-2-2)	
3	มีการแข่งขันและแลกเปลี่ยนเรียนรู้จากความรู้ทักษะของผู้มีประสบการณ์ตรง (tacit knowledge) เพื่อค้นหาแนวปฏิบัติที่ดีตามประเด็นความรู้ที่กำหนดในข้อ 1		สถาบันเศรษฐกิจพอเพียง ได้จัดกิจกรรมแลกเปลี่ยนเรียนรู้ และแบ่งปันความรู้ระหว่างบุคลากรของสถาบันเศรษฐกิจพอเพียง ในการทำคัมภีร์นวัตกรรมต่าง ๆ ในการประชุม จัดทำแผนยุทธศาสตร์ 5 ปี สถาบันเศรษฐกิจพอเพียง วันที่ 30 พฤศจิกายน 2563 ถึงวันที่ 2 ธันวาคม 2563 ณ กรีนเนอรี่ รีสอร์ทเขาใหญ่ อ.ปากช่อง จ. นครราชสีมา (เอกสารหมายเลข 1.2-3-1)	1.2-3-1 รายงานผลการดำเนินงานการสัมมนาจัดทำแผนยุทธศาสตร์ 5 ปี สถาบันเศรษฐกิจพอเพียง

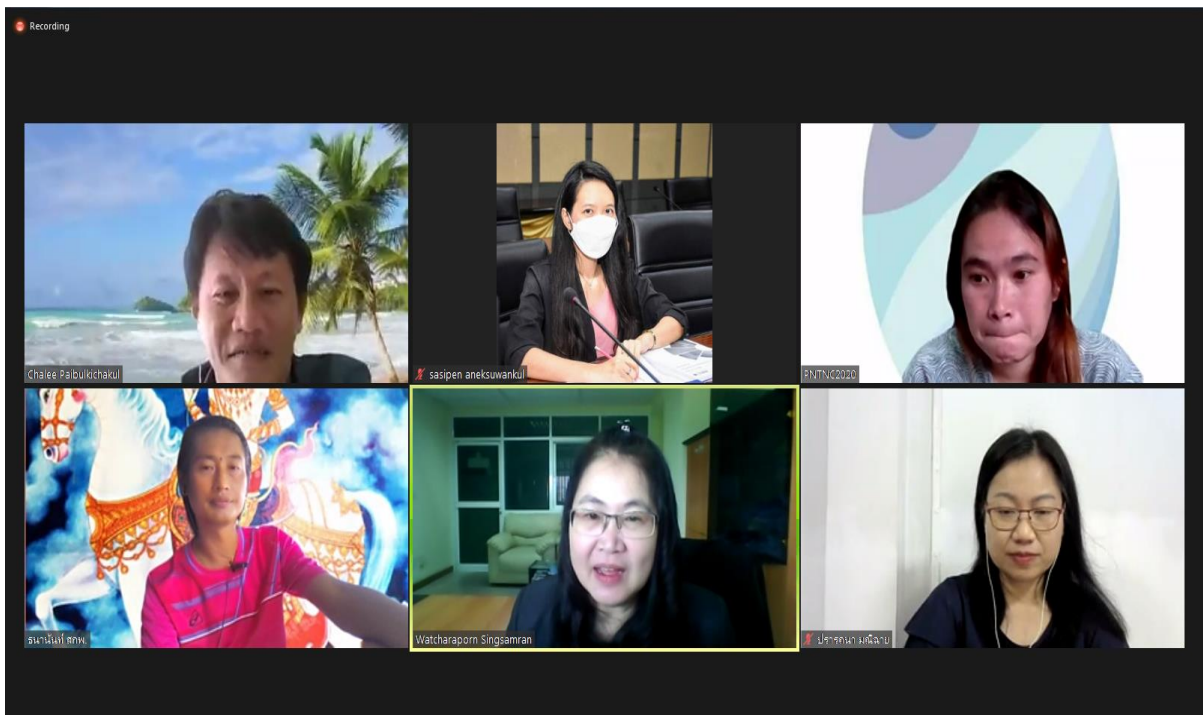
บรรยากาศการตรวจประเมินคุณภาพการศึกษา

The screenshot shows a Zoom meeting with five participants in a grid view. The participants are: 1. A woman with glasses and a dark top (bottom left). 2. A woman wearing a white face mask and a dark top (top middle). 3. A woman with glasses and a dark top (top right). 4. A woman with glasses and a yellow top (bottom middle). 5. A man with a dark top and a background of palm trees (bottom right). The Zoom interface includes a 'Recording' indicator at the top left, a 'View' button at the top right, and a control bar at the bottom with options like 'Unmute', 'Start Video', 'Participants', 'Chat', 'Share Screen', 'Record', 'Reactions', 'Apps', and 'Leave'.

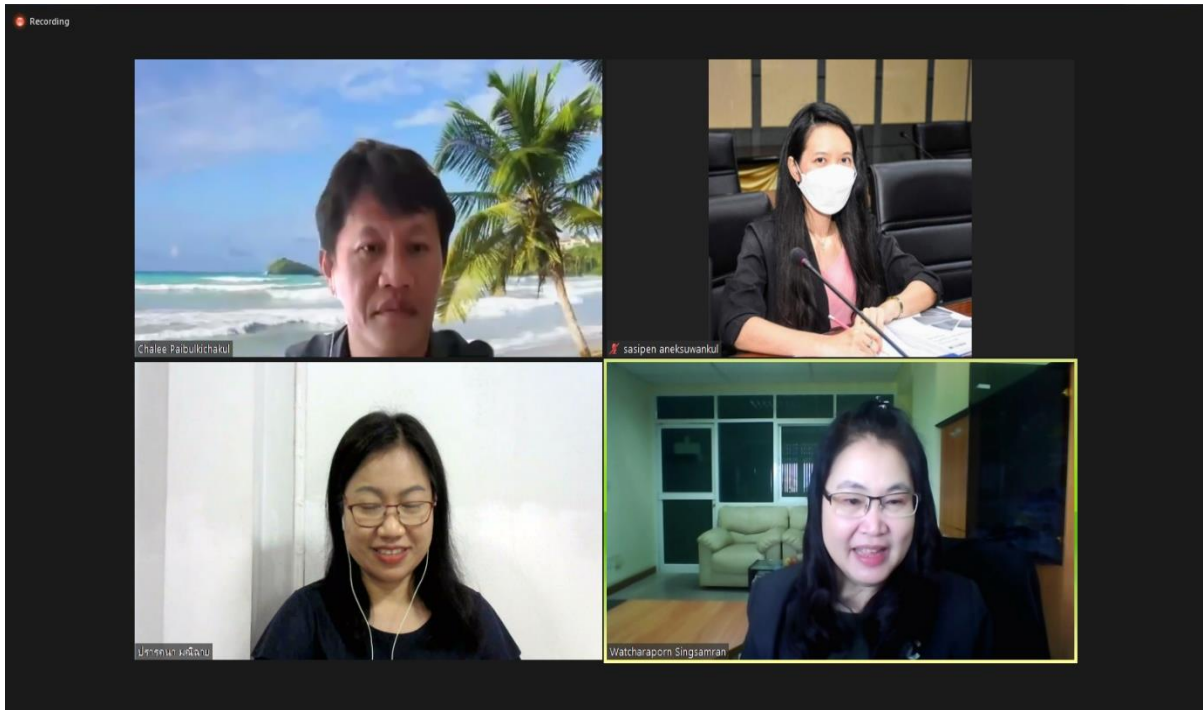
สัมภาษณ์กรรมการประจำสถาบัน



สัมภาษณ์ผู้ใช้บริการสถาบัน



สัมภาษณ์บุคลากร



คณะกรรมการประชุมสรุปผลการประเมินคุณภาพการศึกษา



คณะกรรมการนำเสนอผลการประเมินคุณภาพการศึกษา